

Согласовано

Инд. № подл.

Подп. и дата

Взам. инв. №

Ведомость рабочих чертежей основного комплекта

| Лист | Наименование | Примечание |
|------|---|------------|
| 1 | Общие данные (начало) | |
| 2 | Общие данные (окончание) | |
| 3 | Фасад 1-8, 8-1. | |
| 4 | Фасад А-В, В-А. | |
| 5 | Фрагмент плана в осях А-В / 8 | |
| 6 | Разрез 1-1, 2-2 | |
| 7 | Узел 1. Разрез А-А, Б-Б. | |
| 8 | Узел 2. | |
| 9 | Разрез В-В. Спецификация элементов усиления простенков. | |
| 10 | Козырек над входом К1 | |
| 11 | Схема установки козырька К1 | |

Ведомость спецификаций

| Лист | Наименование | Примечание |
|------|---|------------|
| 3 | Спецификация элементов фасада подлежащих демонтажу. | |
| 3 | Спецификация элементов заполнения проемов | |
| 6 | Спецификация элементов разружающих конструкций | |
| 9 | Спецификация элементов усиления простенков | |
| 10 | Спецификация элементов козырька | |

Перечень видов работ, для которых необходимо составлять акты освидетельствования скрытых работ:

-устройство усиления кирпичной кладки;

Ведомость ссылочных и прилагаемых документов

| Обозначение | Наименование | Примечание |
|------------------|--|------------|
| СП 54.13330.2011 | Здания жилые многоквартирные. | |
| СП 20.13330.2011 | Нагрузки и воздействия. Актуализированная редакция СНиП 2.01.07-85* | |
| СП 22.13330.2011 | Основания зданий и сооружений. Актуализированная редакция СНиП 2.02.01-83* | |
| СП 15.13330.2012 | Каменные и армокаменные конструкции. Актуализированная редакция СНиП II-22-81* | |

| | | | | | | | | | |
|------------|---------|------|--------|-------|-------|---|----------------------------|------|--------|
| | | | | | | 081-16-2-АС | | | |
| | | | | | | Капитальный ремонт фасада многоквартирного дома расположенного по адресу: Сорочинский городской округ, г. Сорочинск, ул. Мельзавод, д. 12 | | | |
| Изм. | Кол.уч. | Лист | № док. | Подп. | Дата | Архитектурно-строительные решения | Стадия | Лист | Листов |
| Разработал | Ушаков | | | | 06.16 | | Р | 1 | |
| Проверил | Акимов | | | | 06.16 | | | | |
| | | | | | | Общие данные (начало) | ООО "ПроектСтройИндустрия" | | |
| Н. контр. | Пушков | | | | 06.16 | | | | |
| | | | | | | | | | |

Копировал

А3

Общие данные

1 Проектная документация разработана на основании задания на проектирование к договору N 37/2016 от 27 июня 2016 г.

2 Проектная документация соответствует заданию на проектирование, выданным техническим условиям, требованиям действующих технических регламентов, стандартов, сводов правил.

3. Перечень технических регламентов и нормативных документов:
ГОСТ 27751-88 Надежность строительных конструкций и оснований
СП 64.13330.2011 Деревянные конструкции. Актуализированная редакция СНиП II-25-80
ГОСТ Р 21.1101-2013 Система проектной документации для строительства (СПДС). Основные требования к проектной и рабочей документации
ГОСТ 21501-2011 СПДС. Правила выполнения архитектурно-строительных рабочих чертежей
СП 20.13330.2011 Нагрузки и воздействия. Актуализированная редакция СНиП 2.01.07-85*
СП 131.13330.2012 Строительная климатология. Актуализированная редакция СНиП 23-01-99* (с Изменением N 2)
СНиП 12-03-2001 Безопасность труда в строительстве. Часть 1. Общие требования
СНиП 12-04-2002 Безопасность труда в строительстве. Часть 2. Строительное производство

4 За условную отметку 0,000 принят уровень пола первого этажа.

5 Данные для расчетов:
Расчетная температура наружного воздуха – минус 32°С.
Расчетная нагрузка от снега для IV района по СНиП 2.01.07-85* – 240 кг/м2.
Нормативный скоростной напор ветра для III района по СНиП 2.01.07-85* – 38 кг/м2.
Полезные нагрузки и нагрузки от собственного веса приняты по СП 20.13330.2011.

Фасад

6. Перед началом работ необходимо принять меры по обеспечению устойчивости здания и предохранению конструкций перекрытий от возможных деформаций, выполнить разгрузку перекрытия второго этажа. Разгрузку выполнить путем установки временных деревянных опор, а также деревянных связей.
Для установки временных деревянных опор на первом и втором этаже на расстоянии 0,3 м от наружной стены уложить опорные балки на плиту перекрытия, предварительно демонтировав покрытие пола. На опорные балки установить деревянные стойки. По верху стоек уложить верхний прогон, который крепится к стойкам с помощью скоб. Затем между стойками и нижним опорным брусом забить клинья, включая тем самым стойки в работу, и нагрузка от перекрытия снимается со стен и передается на временные опоры. Опоры на этажах должны устанавливаться строго одна над другой. Для увеличения устойчивости конструкции стойки раскрепляют связями.

7. Выполнить перекладку поврежденной несущей стены. Перекладку стены вести с наружной стороны с инвентарных подмостей. Глубину повреждения кладки определить при выполнении работ.

Ремонт слабых участков стен

Участки стен с трещинами шириной до 4 мм восстанавливать, нагнетая в трещины кладки цементный раствор. Одиночные неглубокие трещины тщательно зачеканить цементным раствором. При значительных повреждениях (сквозные трещины с раскрытием более 4 мм) в стенах толщиной более 120 мм сначала с одной стороны, а затем с другой на глубину в 120 мм и ширину не менее одного кирпича разбирают кладку в зоне повреждения. Оставшуюся кладку тщательно промывают цементным молоком и выкладывают разобранный участок новым полнотелым кирпичом марки 100 на цементном растворе марки 50 с тщательной перевязкой со старой кладкой. Для связки через четыре ряда кладки устанавливают тычковые кирпичи.
В стенах толщиной менее 1,5 кирпича либо в стенах с поврежденными большими участками необходимо выполнить полную разборку кладки с последующим ее восстановлением.

Замена сильно деформированных участков кладки

Значительная потеря несущей способности отдельных участков стен приводит к необходимости их замены на всю толщину. Перед полной заменой части стены надо выполнить временное крепление ее вышерасположенного участка, не подлежащего замене. После установки временного крепления разбирают поврежденный участок стены и заново перекладывают. Для этого применять кирпич и раствор повышенной прочности (марки 100). Кладку ведут с полной посадкой кирпича. Верх между вновь возводимой кладкой и существующим перекрытием тщательно зачеканить полужестким цементным раствором марки 100.

При перекладке участков стен для включения их в работу выполнить раскливание раствора стальными клиньями. Временные крепления разбирают не ранее чем через 5 дней после возведения последнего яруса кладки.

Перекладку стен производить с использованием силикатного кирпича СЧР-150/25 по ГОСТ 379-95 – 3,2м3.

8. Восстановление кладки карниза предусмотрена проектом на капитальный ремонт кровли
№ 081-16-1-АС.

9. Выполнить восстановление кладки стен на поврежденных участках из силикатного кирпича СЧР-150/25 по ГОСТ 379-95 на ц.п. растворе М100. – 1,7м3.

10. По окончании работ по восстановлению несущей стены, выполнить демонтаж временных разгружающих конструкций, произвести восстановление отделки помещений, в которых производились ремонтные работы:

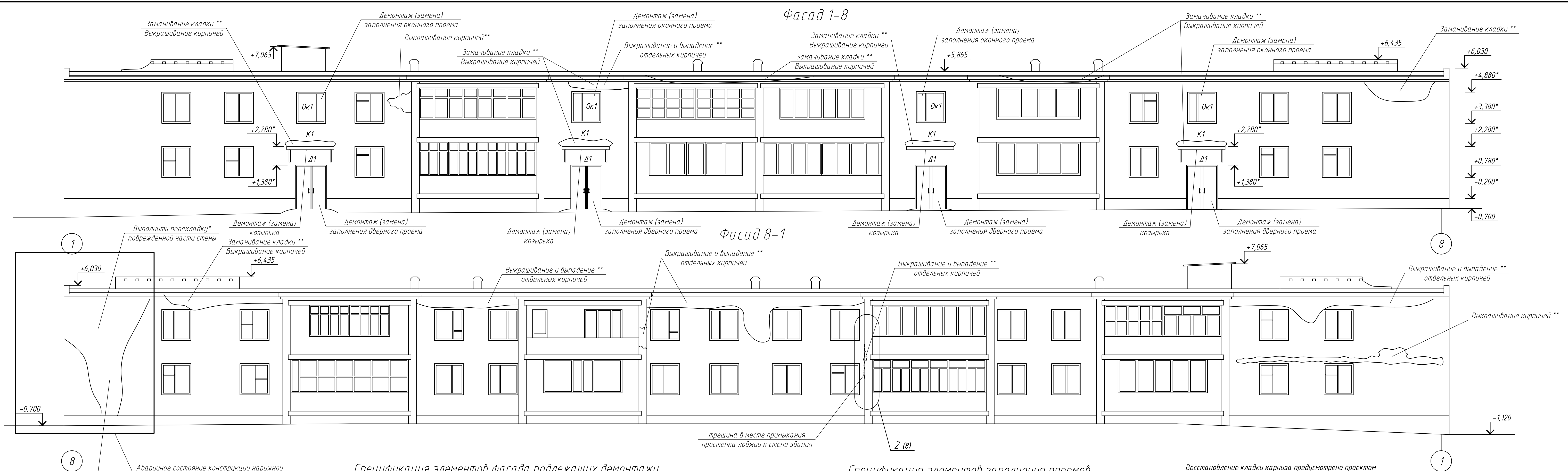
- оштукатуривание стен –12,5 м2;
- шпаклёвка стен– 12,5 м2;
- оклеивание стен обоями– 80 м2;
- оштукатуривание потолка – 10 м2;
- шпаклевка потолка –30 м2;
- окрашивание потолка водоэмульсионными красками –30 м2;
- восстановление дощатого пола–30 м2;
- укладка покрытия пола (линолеум) –30 м2;

11. Выполнить демонтаж существующего штукатурного слоя цоколя. Отделку цоколя выполнить по следующей технологии:
–сетка кладочная Вр-1 ф3, 50х50мм;
–штукатурка цементно-песчаная, 50мм;
–перхлорбениловая краска ХВ-161.
Площадь цоколя составляет 102,0м²

- 12. По периметру здания выполнить отмостку шириной 1000мм. Конструкция отмостки показана на листе 4. Длина отмостки 174,0 п.м.
- 13. Выполнить входные площадки перед подъездами размерами 2,5х2,0х0,1м: объем бетона марки В15 – 2,0 м3.
- 14. Выполнить замену входных дверных блоков.
- 15. Выполнить замену оконных блоков на лестничных маршах.
- 16. Установить козырьки над входами.

17. При производстве работ соблюдать требования:
СНиП 12-03-01 “Безопасность труда в строительстве”;
СНиП 12-04-2002 “Безопасность труда в строительстве. Строительное производство”;
СП 48.13330.2011 “Организация строительства”;
СП 70.13330.2012 “Несущие и ограждающие конструкции”;
Технологические карты на отельные виды работ.

| | | | | | | | | | | | |
|------------|---------|------|--------|-------|-------|---|--|--|----------------------------|------|--------|
| | | | | | | 081-16-2-АС | | | | | |
| | | | | | | Капитальный ремонт фасада | | | | | |
| | | | | | | многоквартирного дома расположенного по адресу: | | | | | |
| | | | | | | Сорочинский городской округ, г. Сорочинск, ул. Мельзавод, д. 12 | | | | | |
| Изм. | Кол.уч. | Лист | № док. | Подп. | Дата | Архитектурно-строительные решения | | | Стадия | Лист | Листов |
| Разработал | Ушаков | | | | 06.16 | | | | Р | 2 | |
| Проверил | Акимов | | | | 06.16 | | | | | | |
| | | | | | | Общие данные | | | ООО “ПроектСтройИндустрия” | | |
| Н. контр. | Пушков | | | | 06.16 | | | | | | |
| | | | | | | | | | | | |



Аварийное состояние конструкции наружной стены и перекрытий

Выкрашивание и выпадение области кладки

Выпучивание кладки

За относительную отметку 0,000 принята отметка пола первого этажа

Высота от уровня поверхности проезжей части до карниза кровли составляет 6800 мм.

* - перекладку аварийного участка стены выполнять согласно указаниям на листе 2.

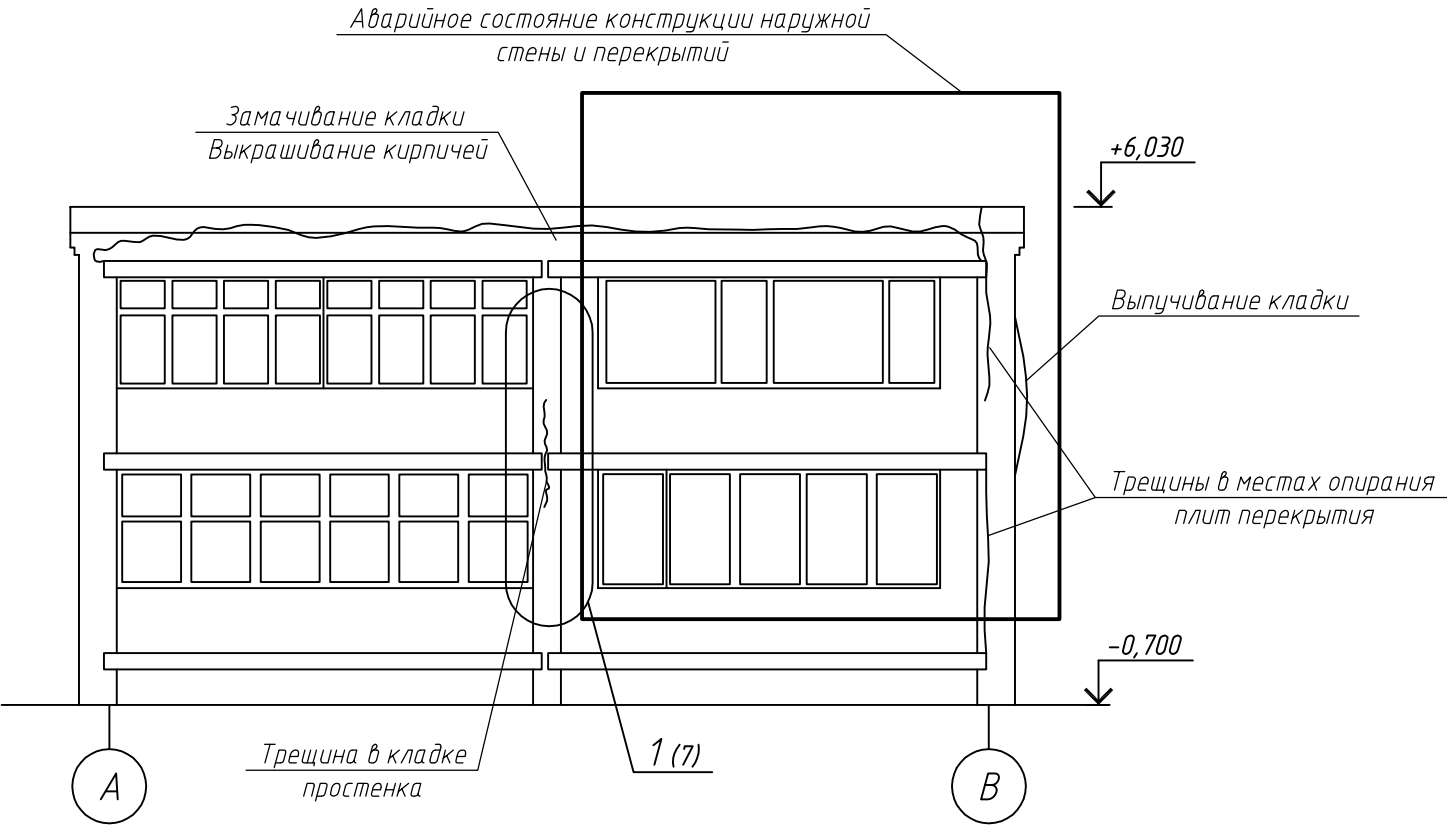
** - на указанных участках выполнить перекладку наружного слоя кирпичной кладки.

| Спецификация элементов фасада подлежащих демонтажу. | | | | | |
|---|-------------|-------------------------------------|------|----------------|------------|
| Поз. | Обозначение | Наименование | Кол. | Масса, ед., кг | Примечание |
| | | Козырек над входом | 4 | | шт. |
| | | Деревянный дверной блок 1500*х2100 | 4 | | шт. |
| | | Деревянный оконный блок 1400*х1500* | 4 | | шт. |

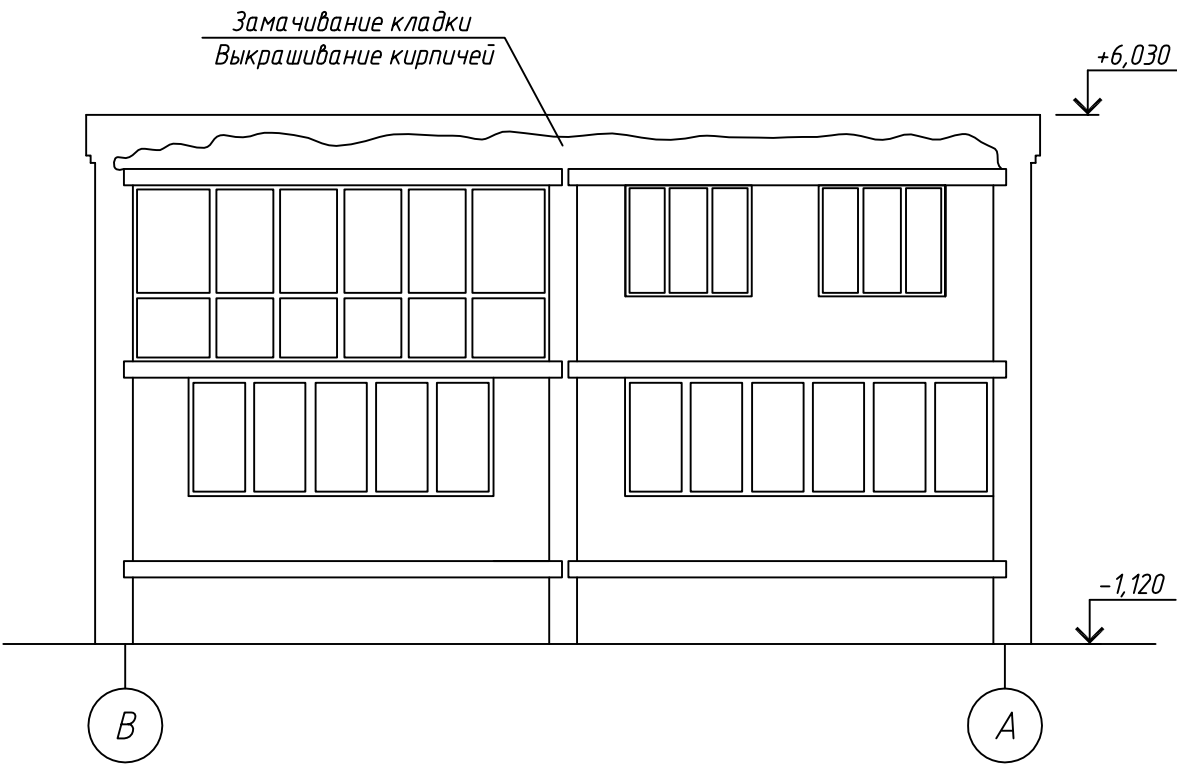
| Спецификация элементов заполнения проемов | | | | | |
|---|-----------------|--------------|------|----------------|------------|
| Поз. | Обозначение | Наименование | Кол. | Масса, ед., кг | Примечание |
| Ок1 | ГОСТ 23166-99 | Ок1 | 4 | | |
| Д1 | ГОСТ 31173-2003 | Д1 | 4 | | |

| | | | | | |
|---|----------|------|--------|-------|----------------------------|
| Восстановление кладки карниза предусмотрено проектом на капитальный ремонт кровли № 081-16-1-АС. | | | | | |
| 081-16-2-АС | | | | | |
| Капитальный ремонт фасада многоквартирного дома расположенного по адресу: Сорочинский городской округ, г. Сорочинск, ул. Мельзавод, д. 12 | | | | | |
| Изм. | Кол. уч. | Лист | № док. | Подп. | Дата |
| Разработал | Ушаков | | | | 06.16 |
| Проверил | Акимов | | | | 06.16 |
| Н. контр. | Пушков | | | | 06.16 |
| Архитектурно-строительные решения | | | | | Стация |
| | | | | | Лист |
| | | | | | Листов |
| Фасад 1-8, 8-1 | | | | | Р |
| | | | | | З |
| | | | | | |
| | | | | | ООО "ПроектСтройИндустрия" |

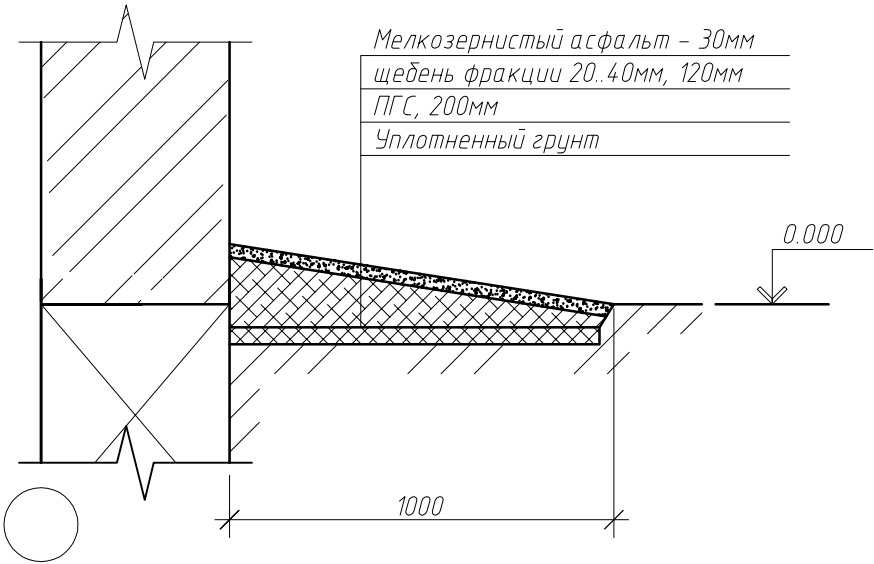
Фасад А-В



Фасад В-А



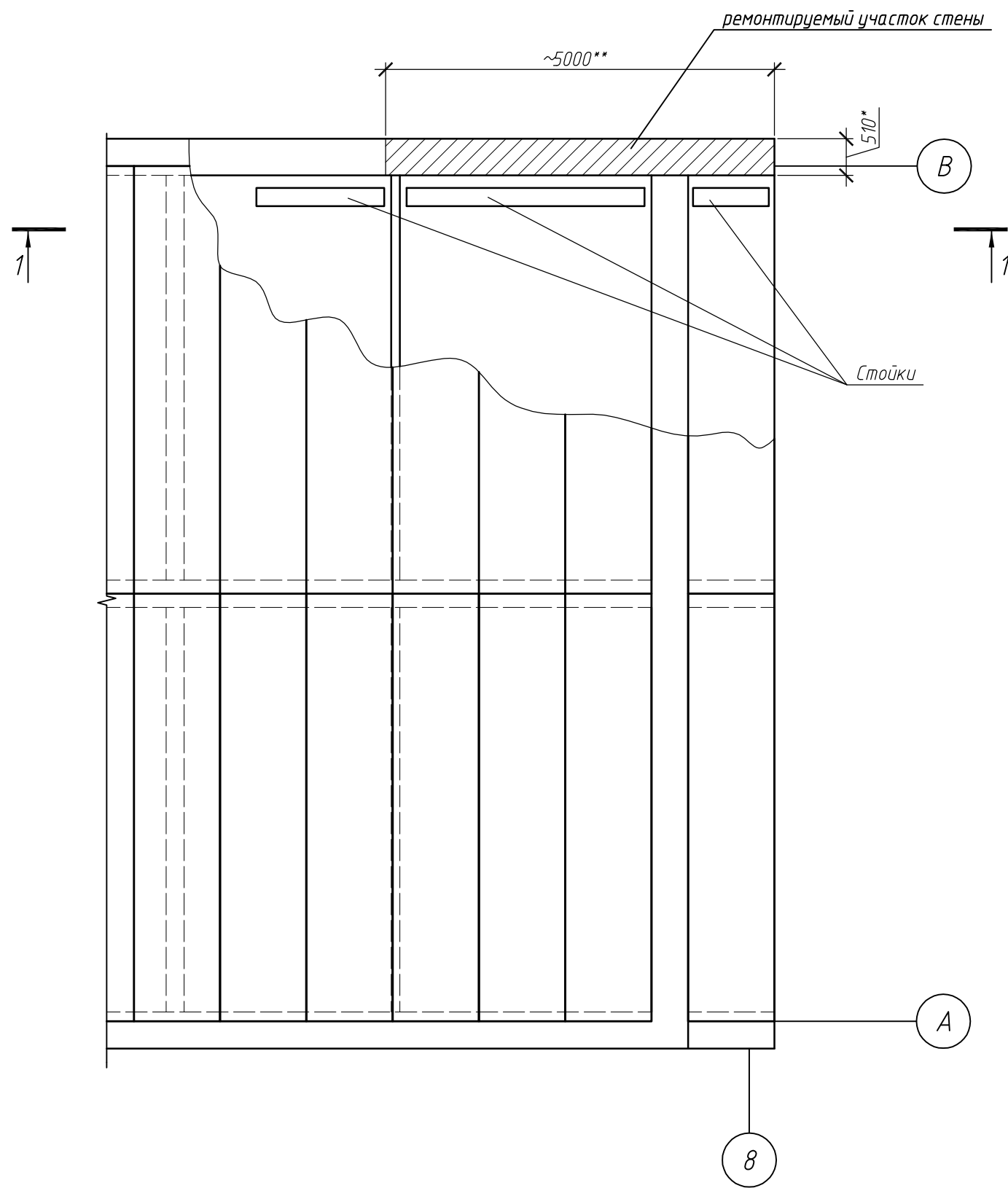
Узел устройства отмостки



За относительную отметку 0,000 принята отметка пола первого этажа
Высота от уровня поверхности проезжей части до карниза кровли составляет 6800 мм.

| | | | | | | | | |
|------------|----------|------|--------|-------|-------|---|--------|----------------------------|
| | | | | | | 081-16-2-АС | | |
| | | | | | | Капитальный ремонт фасада | | |
| | | | | | | многоквартирного дома расположенного по адресу: | | |
| | | | | | | Сорочинский городской округ, г. Сорочинск, ул. Мельзавод, д. 12 | | |
| Изм. | Кол. уч. | Лист | № док. | Подп. | Дата | Архитектурно-строительные решения | Стадия | Лист |
| Разработал | Ушаков | | | | 06.16 | | Р | 4 |
| Проверил | Акимов | | | | 06.16 | | | |
| Н. контр. | Пушков | | | | 06.16 | Фасад А-В, В-А. | | ООО "ПроектСтройИндустрия" |

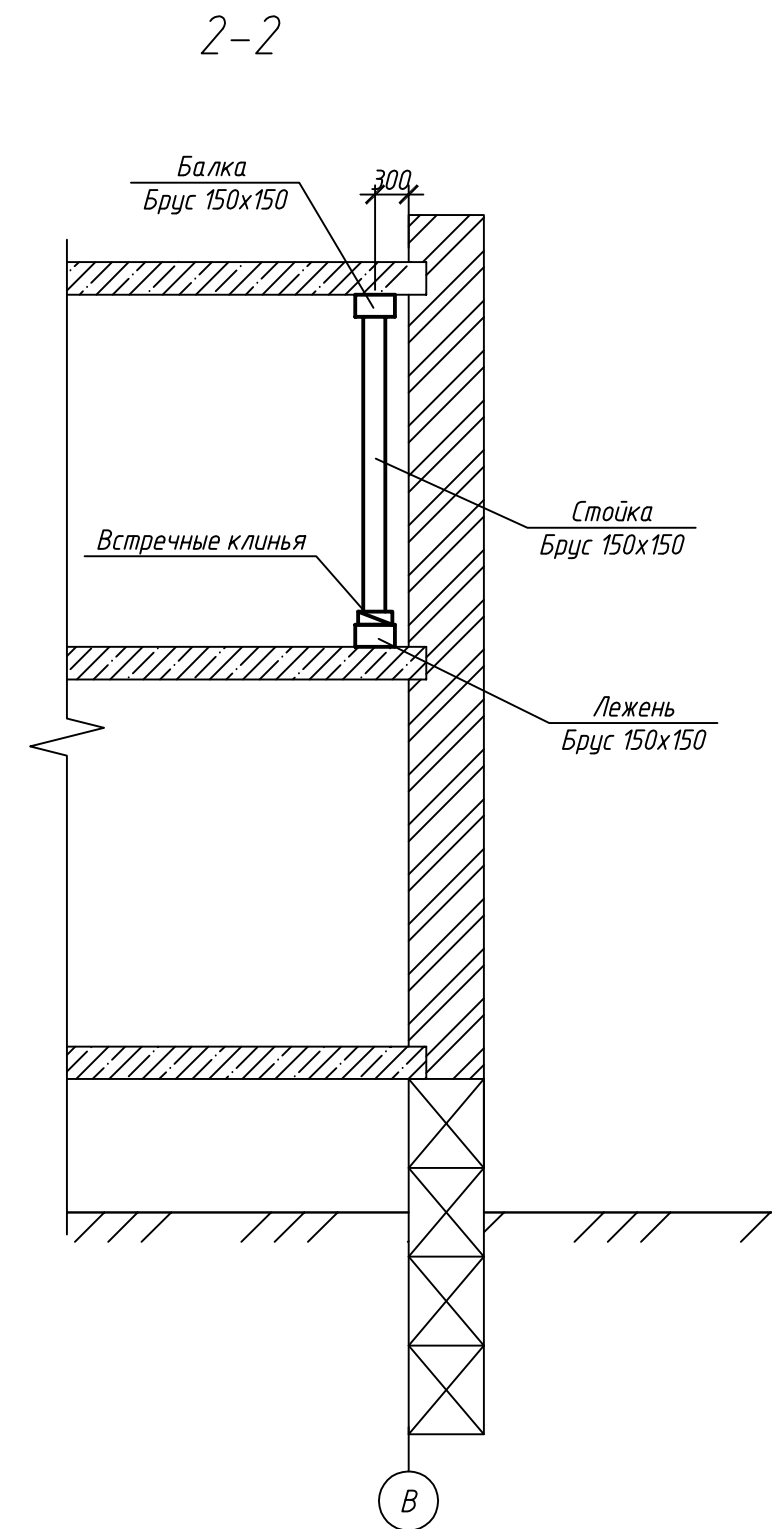
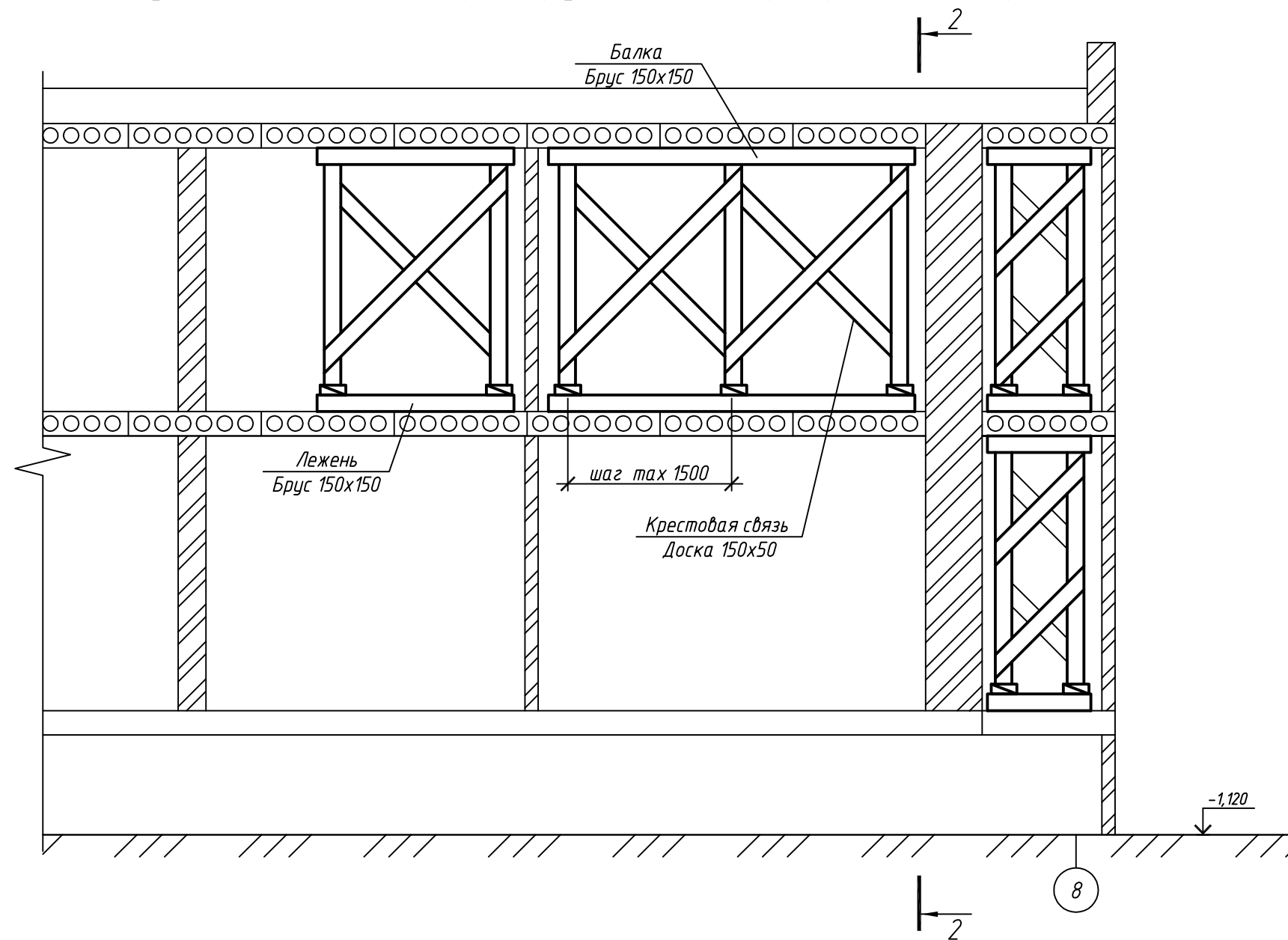
Фрагмент плана в осях А-В / 8



* – размер для справок
** – размер уточнить в процессе производства работ

| | | | | | | | | |
|------------|---------|------|--------|-------|------|---|----------------------------|------|
| | | | | | | 081-16-2-АС | | |
| | | | | | | Капитальный ремонт фасада | | |
| | | | | | | многоквартирного дома расположенного по адресу: | | |
| | | | | | | Сорочинский городской округ, г. Сорочинск, ул. Мельзавод, д. 12 | | |
| Изм. | Кол.уч. | Лист | № док. | Подп. | Дата | Архитектурно-строительные решения | Стадия | Лист |
| | | | | | | | Р | 5 |
| | | | | | | | | |
| Разработал | Ушаков | | | 06.16 | | Фрагмент плана в осях А-В / 8 | ООО "ПроектСтройИндустрия" | |
| Проверил | Акимов | | | 06.16 | | | | |
| Н. контр. | Пушков | | | 06.16 | | | | |

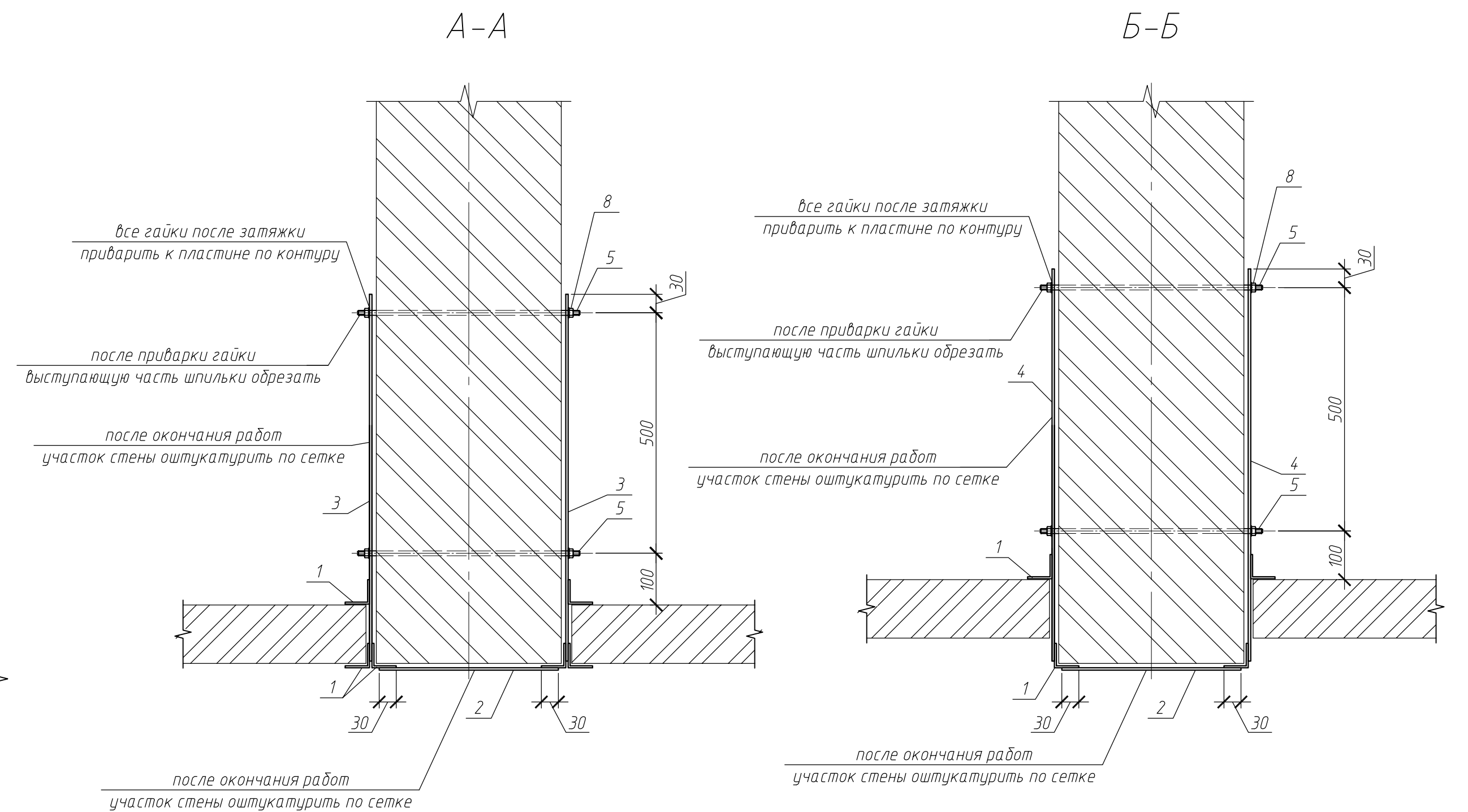
1-1
(Схема установки стоек, разгружающих перекрытие второго этажа)



Спецификация элементов разгружающих конструкций

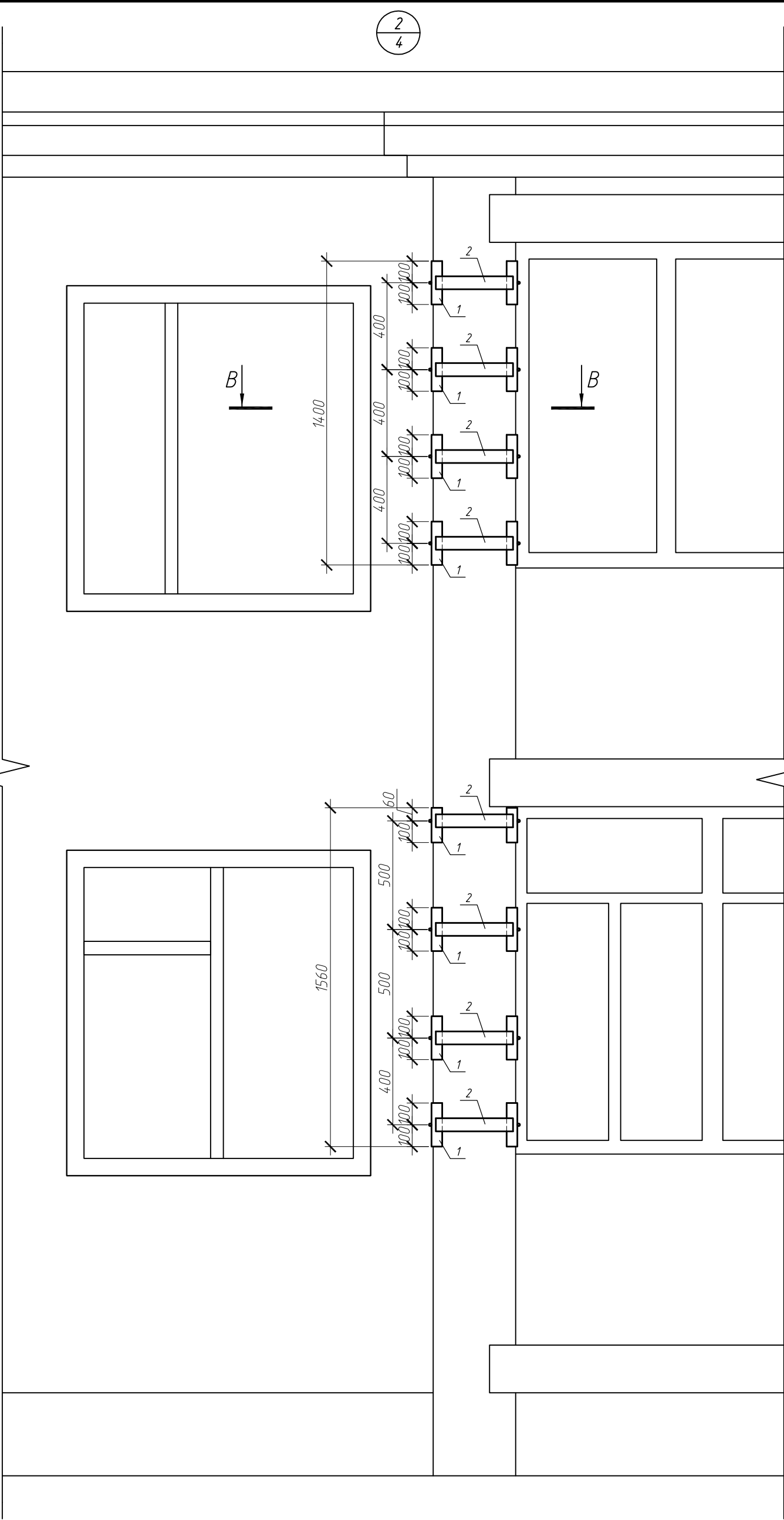
| Поз. | Обозначение | Наименование | Кол. | Масса, ед., кг | Примечание |
|------|-----------------|--------------------------------|------|----------------|------------|
| | ГОСТ 244540-80* | Стойка. Брус 150х150 мм | 19 | | м.п. |
| | | Балка. Брус 150х150 мм | 8 | | м.п. |
| | | Лежень. Брус 150х150 мм | 8 | | м.п. |
| | | Связь. Доска 50х10 мм. | 25 | | м.п. |
| | | Клин. Доска 50х10 мм. L=250мм. | 5 | | м.п. |

| | | | | | | | | | |
|------------|----------|------|--------|-------|------|---|----------------------------|------|--------|
| | | | | | | 081-16-2-АС | | | |
| | | | | | | Капитальный ремонт фасада многоквартирного дома расположенного по адресу: Сорочинский городской округ, г. Сорочинск, ул. Мельзавод, д. 12 | | | |
| Изм. | Кол. уч. | Лист | № док. | Подп. | Дата | Архитектурно-строительные решения | Стадия | Лист | Листов |
| Разработал | Ушаков | | | 06.16 | | | Р | 6 | |
| Проверил | Акимов | | | 06.16 | | | | | |
| Н. контр. | Пушков | | | 06.16 | | Разрез 1-1, 2-2 | ООО "ПроектСтройИндустрия" | | |
| | | | | | | | | | |



| | | | | | | | | |
|------------|----------|------|--------|-------|-----------------------------------|---|--------|--------|
| | | | | | | 081-16-2-АС | | |
| | | | | | | Капитальный ремонт фасада многоквартирного дома расположенного по адресу: Сорочинский городской округ, г. Сорочинск, ул. Мельзавод, д. 12 | | |
| Изм. | Кол. уч. | Лист | № док. | Подп. | Дата | | Стадия | Лист |
| | | | | | | | | Листов |
| Разработал | Ушаков | | | 06.16 | Архитектурно-строительные решения | | Р | 7 |
| Проверил | Акимов | | | 06.16 | | | | |
| | | | | | | | | |
| Н. контр. | Пушков | | | 06.16 | Узел 1. Разрез А-А, Б-Б. | ООО "ПроектСтройИндустрия" | | |
| | | | | | | | | |

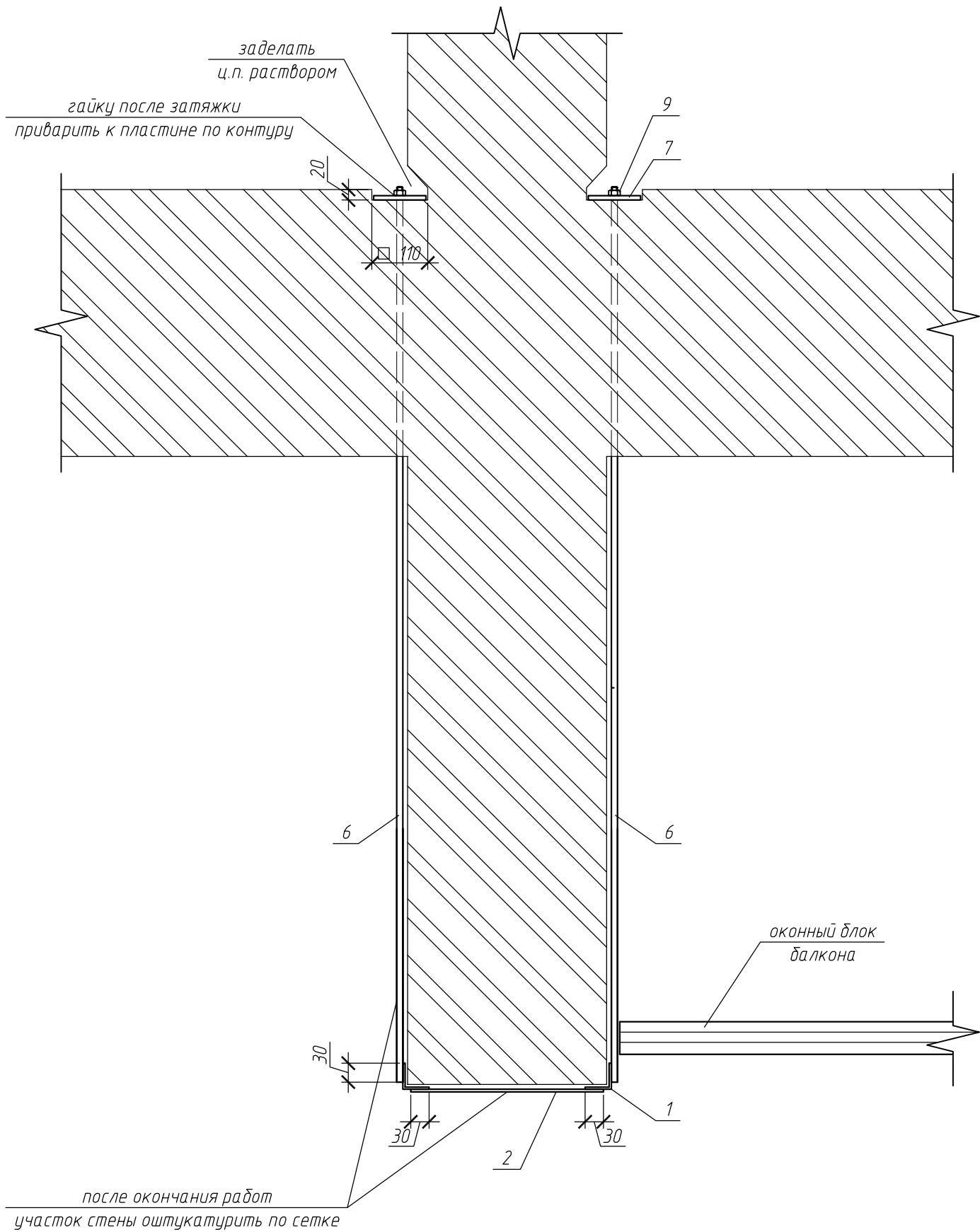
A3



| | | | | | | | | | |
|------------|----------|------|--------|-------|-------|---|----------------------------|------|--------|
| | | | | | | 081-16-2-АС | | | |
| | | | | | | Капитальный ремонт фасада многоквартирного дома расположенного по адресу: Сорочинский городской округ, г. Сорочинск, ул. Мельзавод, д. 12 | | | |
| Изм. | Кол. уч. | Лист | № док. | Подп. | Дата | Архитектурно-строительные решения | Стадия | Лист | Листов |
| Разработал | Ушаков | | | | 06.16 | | Р | 8 | |
| Проверил | Акимов | | | | 06.16 | Узел 2 | ООО "ПроектСтройИндустрия" | | |
| Н. контр. | Пушков | | | | 06.16 | | | | |

Разрез В-В

Спецификация элементов усиления простенков



| Поз. | Обозначение | Наименование | Кол. | Масса, ед., кг | Примечание |
|------|---------------|----------------------------------|------|----------------|------------|
| 1 | ГОСТ 8509-93 | Уголок 50х4, L=200мм | 46 | 0,61 | |
| 2 | ГОСТ 19903-74 | Лист 4х60, L=350мм | 14 | 0,66 | |
| 3 | ГОСТ 19903-74 | Лист 4х60, L=750мм | 6 | 1,41 | |
| 4 | ГОСТ 19903-74 | Лист 4х60, L=800мм | 6 | 1,51 | |
| 5 | ГОСТ 2590-88 | Круг $\varnothing 10$, L=700мм | 12 | 0,44 | |
| 6 | ГОСТ 2590-88 | Круг $\varnothing 12$, L=1750мм | 16 | 1,56 | |
| 7 | ГОСТ 19903-74 | Лист 8х100, L=100мм | 16 | 0,63 | |
| 8 | ГОСТ 5915-70 | Гайка М10 | 24 | 0,01 | |
| 9 | ГОСТ 5915-70 | Гайка М12 | 16 | 0,01 | |

Сварку металлических конструкций производить электродами типа Э-42 ГОСТ 9467-75 по контуру сопряжения элементов. Высоту сварных швов принимать равной меньшей толщине свариваемых элементов.

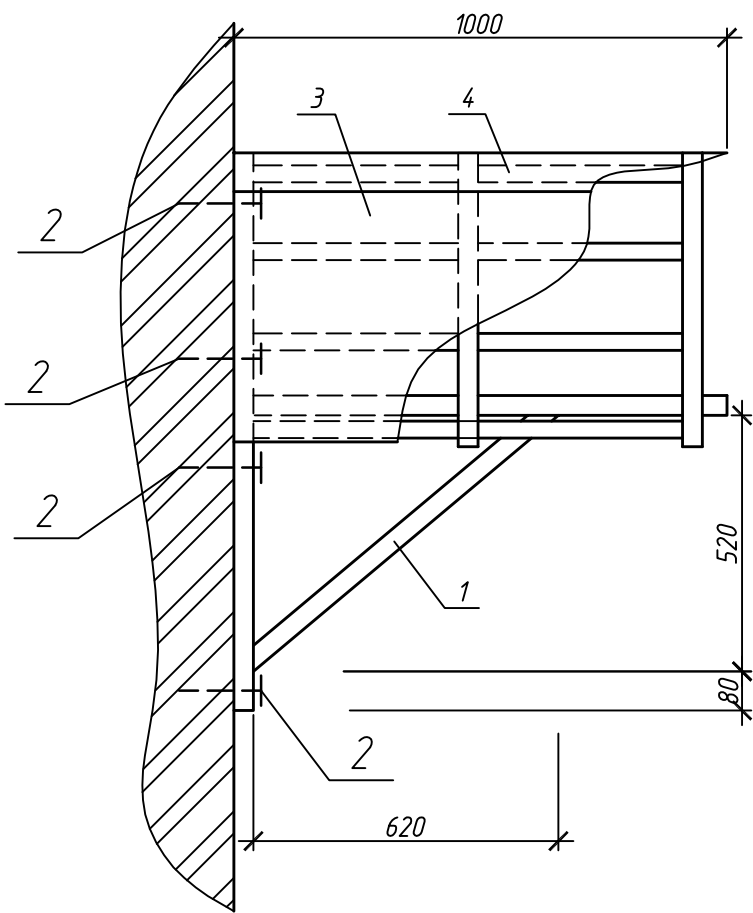
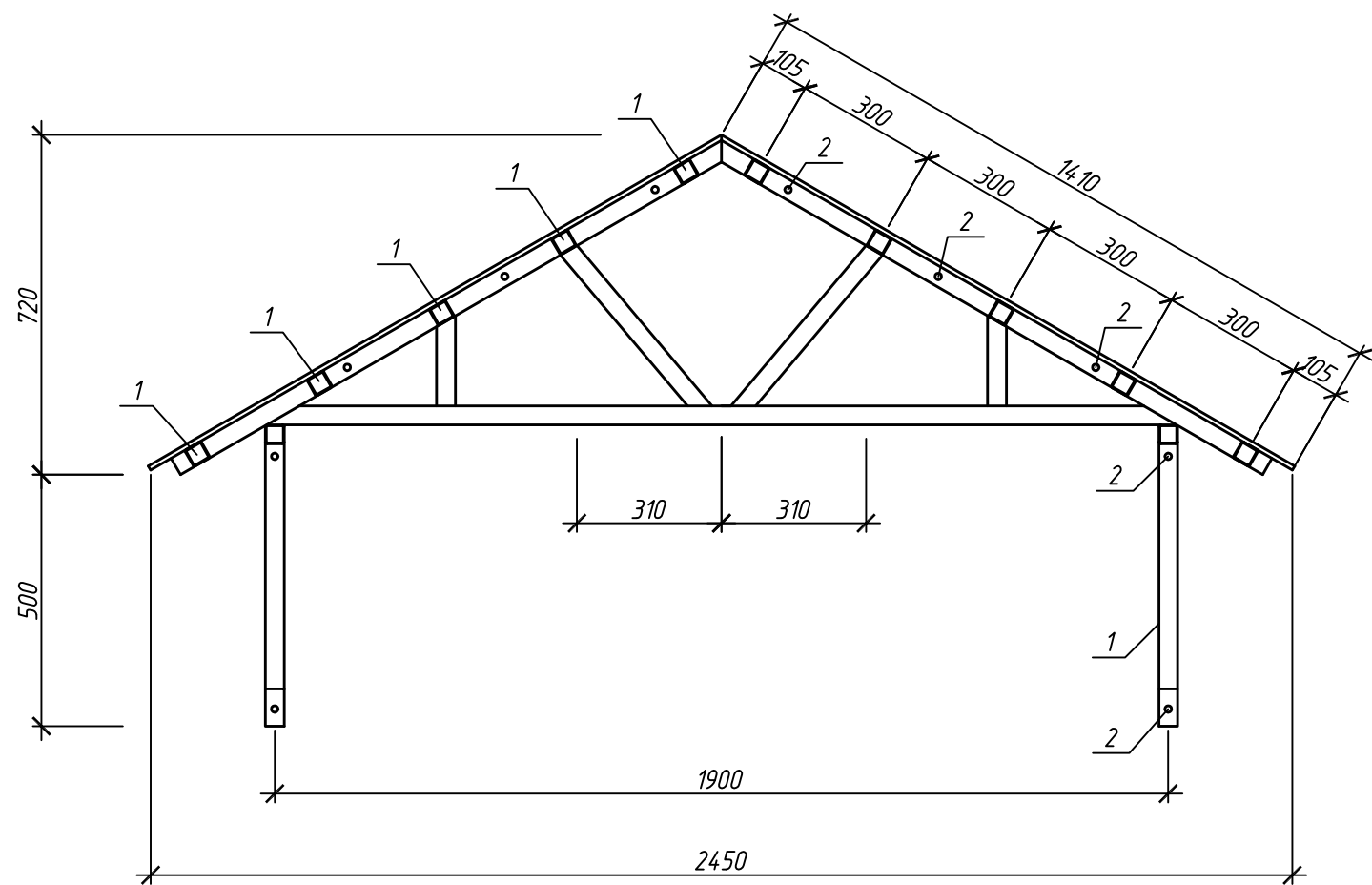
Перед нанесением защитных покрытий поверхности металлоконструкций должны быть обезжирены и очищены от загрязнений, окислов и продуктов коррозии в соответствии с 3-ей степенью очистки по ГОСТ 9.402-80.

Металлоконструкции после сборки покрыть грунтовкой ГФ-021 ГОСТ 25129-82* за два раза и окрасить за 2 раза эмалью ПФ-115 ГОСТ 6465-76*.

После окончания работ для скрытия металлоконструкций участки стен оштукатурить по сетке. Площадь оштукатуриваемой поверхности - 12,7 м2.

| | | | | | | | | |
|------------|---------|--------|--------|-------|--|---|------|--------|
| | | | | | | 081-16-2-АС | | |
| | | | | | | Капитальный ремонт фасада | | |
| | | | | | | многоквартирного дома расположенного по адресу: | | |
| Изм. | Кол.уч. | Лист | № док. | Подп. | Дата | Сорочинский городской округ, г. Сорочинск, ул. Мельзавод, д. 12 | | |
| Разработал | | Ушаков | | 06.16 | Архитектурно-строительные решения | Стадия | Лист | Листов |
| Проверил | | Акимов | | 06.16 | | Р | 9 | |
| Н. контр. | | Пушков | | 06.16 | Разрез В-В. Спецификация элементов усиления простенков | ООО "ПроектСтройИндустрия" | | |

Козырек над входом К1



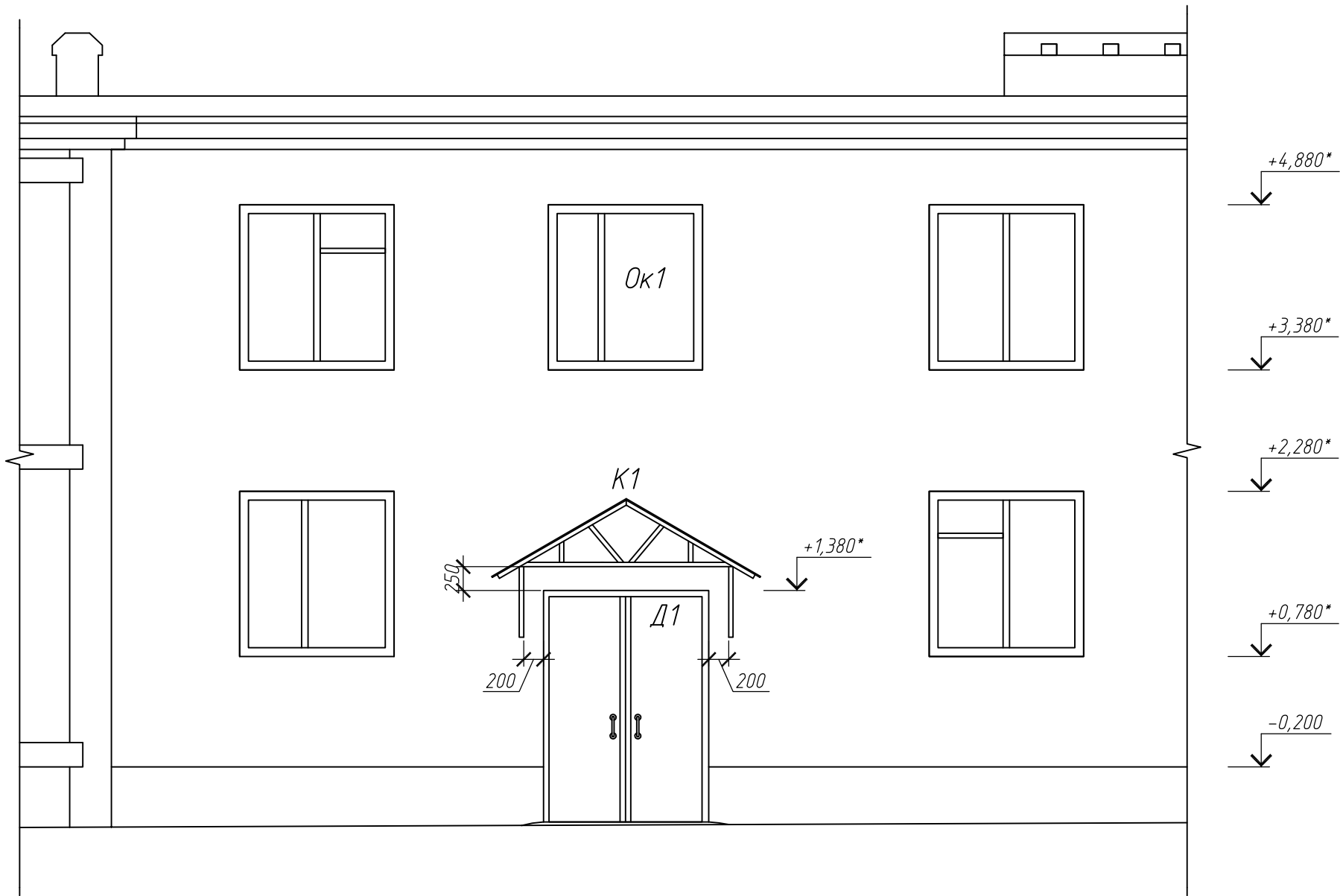
Спецификация элементов козырька над входом

| Поз. | Обозначение | Наименование | Кол. | Масса, ед., кг | Примечание |
|------|------------------|--|------|----------------|------------|
| | | Козырек над входом К1 | 4 | | |
| 1 | ГОСТ 8639-82 | Труба 40х2 | 16,6 | 2,33 | м. пог. |
| 2 | | Анкер распорный М12, L=156мм | 10 | | |
| 3 | ГОСТ 24045-2010 | Профлист НС35-1000-0,6 с полимерным покрытием | 2,82 | | м² |
| 4 | Доборный элемент | Угол 75х75 оцинкованный с полимерным покрытием | 1,0 | | м. пог. |

Сварку металлических конструкций производить электродами типа Э-42 ГОСТ 9467-75 по контуру сопряжения элементов. Высоту сварных швов принимать равной меньшей толщине свариваемых элементов. Перед нанесением защитных покрытий поверхности металлоконструкций должны быть обезжирены и очищены от загрязнений, окислов и продуктов коррозии в соответствии с 3-ей степенью очистки по ГОСТ 9.402-80. Изделие после сборки окрасить грунтовкой ГФ-021 ГОСТ 25129-82* за два раза и покрыть за 2 раза эмалью ПФ-115 ГОСТ 6465-76*

| | | | | | | | | |
|------------|---------|------|--------|-------|------|---|----------------------------|------|
| | | | | | | 081-16-2-АС | | |
| | | | | | | Капитальный ремонт фасада многоквартирного дома расположенного по адресу: Сорочинский городской округ, г. Сорочинск, ул. Мельзавод, д. 12 | | |
| Изм. | Кол.уч. | Лист | № док. | Подп. | Дата | Архитектурно-строительные решения | Стадия | Лист |
| | | | | | | | Р | 10 |
| Разработал | Ушаков | | | 06.16 | | | | |
| Проверил | Акимов | | | 06.16 | | | | |
| Н. контр. | Пушков | | | 06.16 | | Козырек над входом К1 | ООО "ПроектСтройИндустрия" | |

Схема установки козырька К1



* – отметки для справок

| | | | | | | | | |
|------------|----------|------|--------|-------|-------|---|----------------------------|------|
| | | | | | | 081-16-2-АС | | |
| | | | | | | Капитальный ремонт фасада | | |
| | | | | | | многоквартирного дома расположенного по адресу: | | |
| | | | | | | Сорочинский городской округ, г. Сорочинск, ул. Мельзавод, д. 12 | | |
| Изм. | Кол. уч. | Лист | № док. | Подп. | Дата | Архитектурно-строительные решения | Стадия | Лист |
| Разработал | Ушаков | | | | 06.16 | | Р | 11 |
| Проверил | Акимов | | | | 06.16 | Схема установки козырька К1 | ООО "ПроектСтройИндустрия" | |
| Н. контр. | Пушков | | | | 06.16 | | | |